



Valašsko moje - srdce Tvoje 



Milí čtenáři,

dostává se Vám do rukou brožura, ve které bychom Vám chtěli představit obce našeho krásného valašského kraje. Valašsko je kouzelné nejen pro svoji jedinečnou přírodu, ale také pro svoje Valachy, kteří se zde usadili a od dávné minulosti dotváří jeho krajinu a vdechují mu svoji valašskou duši. A jak se tak Valaši usazovali, stavili si svoje dřevěnice, obdělávali pole a hospodařili v lese, postupně si tvořili různé cesty a cestičky i místa pro společné setkávání, kulturu, zábavu i práci, vzdělávání či modlitby. Mohly tak vznikat naše obce se vším, co k nim patří.

Tyto obce mají mnohé společné, ale mnohým se také od sebe liší a to jim dává svoji originalitu a jedinečnost. Jsou zasazeny v malebné přírodě mezi kopce a kopečky, voňavé louky i lesy. V každé obci najdeme ještě řadu původních dřevěnic a hospodářství, místních památek, zachovala se i některá tradiční řemesla. V průběhu roku se zde koná řada kulturních i sportovních akcí, naleznete zde nespočet možností pro aktivní trávení volného času.

Brožura o obcích je součástí společného projektu dvou místních akčních skupin – MAS Valašsko – Horní Vsacko

a MAS Rožnovsko. Dali jsme hlavy dohromady, spojili naše území a vytvořili turistickou oblast s názvem Valašsko moje. Společně Vám chceme představit kus tohoto krásného kraje, a to takového, jaký ho známe, co je pro něj charakteristické, a pro co ho máme rádi. Rádi bychom, aby to „Valašsko moje“ bylo i Valašskem Vaším, aby vstoupilo do Vašeho nitra a stalo se i pro Vás srdeční záležitostí.

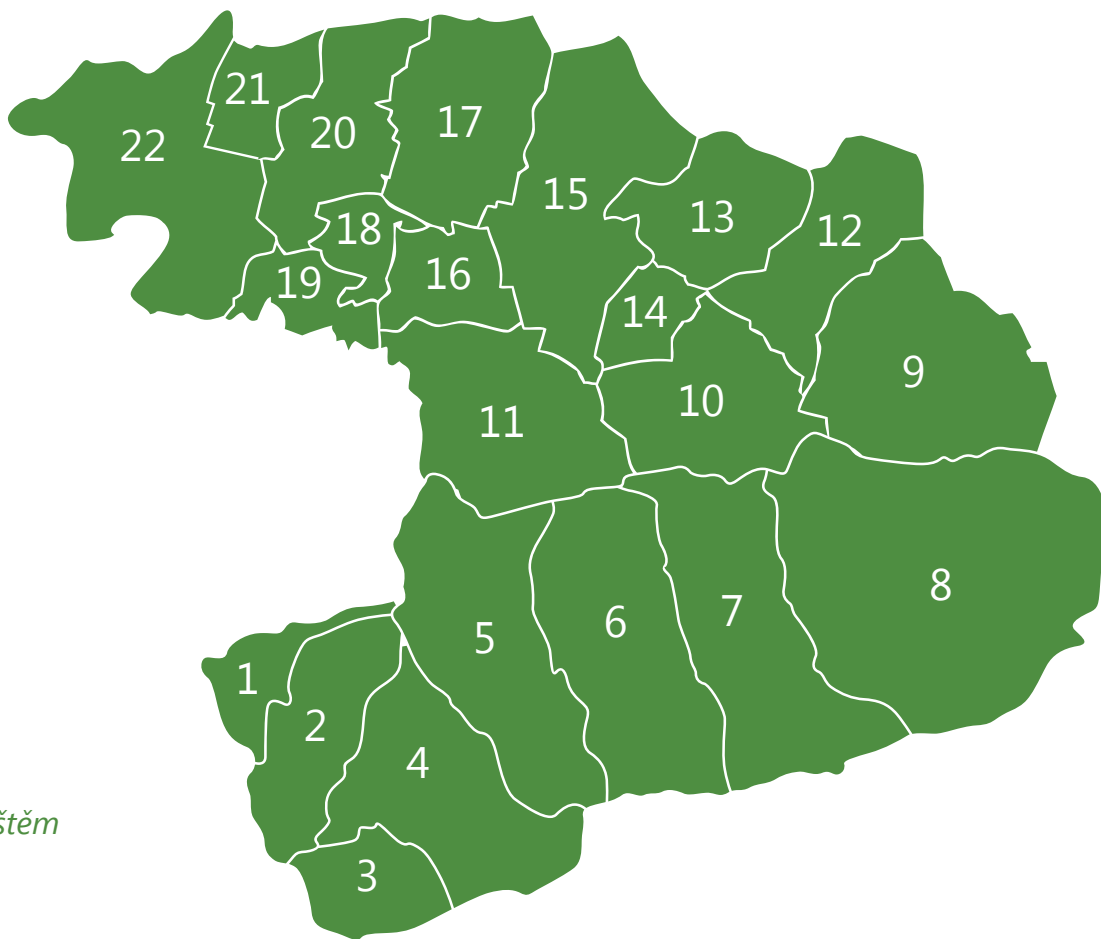
Projektový tým Valašsko moje



Evropský zemědělský fond pro rozvoj venkova: Evropa investuje do venkovských oblastí.

Naše obce

- 1. Janová*
- 2. Hovězí*
- 3. Zděchov*
- 4. Huslenky*
- 5. Halenkov*
- 6. Nový Hrozenkov*
- 7. Karolinka*
- 8. Velké Karlovice*
- 9. Horní Bečva*
- 10. Hutisko-Solanec*
- 11. Valašská Bystřice*
- 12. Prostřední Bečva*
- 13. Dolní Bečva*
- 14. Vigantice*
- 15. Rožnov pod Radhoštěm*
- 16. Vidče*
- 17. Zubří*
- 18. Střítež nad Bečvou*
- 19. Velká Lhota*
- 20. Zašová*
- 21. Krhová*
- 22. Valašské Meziříčí*



Poděkování za poskytnuté fotografie patří:

Ingrid Petřekové, Zdeňku Hartingerovi, Jiřímu Tkadlecovi, Zdeňku Václavíkovi, Karlu Fischerovi a jednotlivým obcím, které nám poskytly fotografie ze svých fotoarchivů.



JANOVÁ

Status: Obec
Rozloha: 922 ha
Počet obyvatel k 31.12.2014: 753
Nadmořská výška: 368 m n. m.
První písemná zmínka: 1505
PSČ: 755 01
Web: www.janova.cz

Poloha a přírodní bohatství:

Janová (původně Johanová) se rozkládá asi 4 km jihovýchodně od Vsetína při ústí Janovského potoka do Vsetínské Bečvy. Střed obce leží v nadmořské výšce kolem 360 m n. m., nejvyšší nadmořské výšky 655 m n.m. dosahuje vrch Lysný. Typické je střídání pastvin s lesními porosty, dlouhých úzkých údolí s hřebenovými partiemi, ze kterých jsou daleké výhledy do kraje. Značná část katastru obce leží v Chráněné krajinné oblasti Beskydy.

Kulturní dědictví a pamětihodnosti:

Zvonice z roku 1891, nová zvonice, kaple na hřbitově s vyřezávanou vstupní částí, památník obětem 1. světové války.



Dovolená a volný čas:

První kulturně – společenskou tradiční akcí roku je *Společenský ples*, který každoročně pořádá TJ TATRAN Janová společně s obcí. Pro Janovou se stal tradicí také *Sousedský bál*, který je pořádán každoročně ve spolupráci s obcemi Hovězí, Huslenky a Zděchov. Na přelomu května a června probíhá kácení máje. Na podzim, a to vždy třetí neděli v září, je pro Janovou typické tradiční vodění berana po vsi za doprovodu živé hudby.

Pro sportovní vyžití se v obci nachází sportovní hala a fotbalové hřiště. Pro pohybové aktivity menších dětí bylo v obci vybudováno menší multifunkční dětské hřiště.

V Janové jsou možnosti pro prožití příjemné dovolené pro ty, jež mají rádi turistiku, popř. cykloturistiku. Obcí Janovou

vede *Cyklostezka Bečva*, která protíná celé údolí Valašska – Horního Vsacka. V obci se nachází ubytovací i stravovací zařízení. Pro náročnější je zde možnost ubytování v soukromí i pronájmu celých domků.

Obec má strategickou polohu v blízkosti okresního města Vsetín, kde je možné pohodově dojet také po cyklostezce a navštívit atraktivity jako zámek, kostel Panny Marie, hvězdárnu, Muzeum regionu Valašska, řadu přírodních památek v okolí a využít koupaliště, tenisové kurty, lezecké stěny a další. Taktéž zde nalezneme hustou síť značených turistických i cykloturistických tras napojených na trasy v okolí města.



Cyklostezka Bečva



Chalupy na pasekách



Janovská kolíba - Hubertova jízda



Sportovní hala



Hřbitovní kaple

HOVĚZÍ



Poloha a přírodní bohatství:

Obec Hovězí leží jihovýchodně od města Vsetín. Rozkládá se v údolí tvořeném Vsetínskou Bečvou a jejími přítoky, potoky Hořanský a Hovízský. Kolem obce se zvedají vrcholky Vsetínských vrchů. V okolí obce je řada osad a chat, které jsou roztroušeny na svazích okolních kopců. Nejvyšší vrchol zvedající se nad obcí je Filka (769 m n. m.). Centrum obce má téměř městský charakter. Větší zástavba dále pokračuje směrem do údolí Hořansko a Hovízky.

Status: Obec

Rozloha: 2 211 ha

Počet obyvatel k 31.12.2014: 2 401

Nadmořská výška: 385 m n. m.

První písemná zmínka: 1504

PSČ: 756 01

Web: www.obec-hovezi.cz

Lesy pokrývají téměř 50% rozlohy. Z hlediska květeny je nejcennější výskyt orchidejí v místní části Stříbrník, který je přírodní památkou. Spolu s obcí Huslenky zaujímá obec Hovězí z hlediska výskytu orchidejí čelní místo v rámci vsetínského okresu. Celý katastr obce leží v CHKO Beskydy.



Kulturní dědictví a pamětihodnosti:

Kulturní památka neogotický kostel sv. Máří Magdaleny z roku 1890, socha sv. Huberta na místním hřbitově, kamenné plastiky kříže Illeshazy na hřbitově, sousoší Kalvárie, kamenná plastika sv. Jana Nepomuckého z r. 1712, dřevěné stavby s tradiční architekturou.

Dovolená a volný čas:

V obci se nachází sportovní areál s fotbalovým a volejbalovým hřištěm, v prostoru za školou kluziště. Na stráních kopce Galov (544 m n.m.), který se na západě zvedá nad obcí, byla vybudována sjezdová trať s lyžařským vlekem. V centru obce se nachází také kulturní dům s restaurací, tanečním sálem a kinem. Ke každoročně pořádaným akcím patří Kateřinský jarmark, Hovězská pouť a Dny valašského divadla.

Spousta společenských akcí, besed a setkání je organizována sdruženími a spolky, které v obci Hovězí působí: KČT Hovězí, SDH Hovězí, SVPT Ovčák, TJ Sokol Hovězí, Myslivecké sdružení Hovězí, Senior Klub Hovězí, Český svaz včelařů ZO Hovězí a Římskokatolická farnost Hovězí. U základní školy bylo vybudováno víceúčelové hřiště s umělým povrchem, jsou zde dva tenisové kurty, areál doplňuje fotbalové hřiště s travnatým povrchem a tartanová běžecká dráha. Vedle školy je vybudována nová tělocvična s vnitřními rozměry 20x30 m, kterou využívá široká veřejnost.

V Hovězí jsou možnosti pro prožití příjemné dovolené pro ty, jež mají rádi turistiku a cykloturistiku. Obcí vede Cyklostezka Bečva. V obci se nachází ubytovací i stravovací zařízení. Vyhledávaným místem návštěvníků regionu se stal Autokemp Hovězí v bezprostřední blízkosti Hovězského splavu. Z obce vedou značené turistické a cykloturistické trasy sloužící v zimě také pro běžkaře.



Autokemping U splavu



Náves



Kateřinský jarmark



Kaštýl



Kostel sv. Máří Magdalény



ZDĚCHOV

Status: Obec
Rozloha: 1 300 ha
Počet obyvatel k 31.12.2014: 587
Nadmořská výška: 500 m n. m.
První písemná zmínka: 1623
PSČ: 756 07
Web: www.zdechov.cz

Poloha a přírodní bohatství:

Obec se nachází na východě Moravy poblíž slovenské hranice v okrese Vsetín, v údolí mezi 4 vrcholy západního pohoří Javorníků: Žár – 689 m n. m., Děhýl – 725 m n. m., Radošov 756 m n. m. , Filka – 759 m n. m. Nejvyšším vrcholem nad jižní částí obce jsou Butorky - 828 m n. m. Celý katastr leží v CHKO Beskydy. Hlavní sídlo leží kolem potoka Zděchovky. V okolní krajině je roztroušeno nespočet pasekářských usedlostí. Lesy zaujmají 49,5 % plochy. Hodnotnými místy na katastru obce jsou drobné pískovcové skalní výchozy jihovýchodně a jižně nad Hajdovými pasekami.

Kulturní dědictví a pamětihodnosti:

Řada zachovalých dřevěnic, osada Hajdovy paseky, kulturní památka kostel Proměnění Páně s křížem z r. 1778,



památné lípy před kostelem, památník obětem 1. a 2. světové války, budova staré hasičské zbrojnice se stálou výstavní expozicí hasičské techniky.

Dovolená a volný čas:

Navzdory tomu, že Zděchov je malá obec, pořádá se zde zejména díky aktivitě místních složek řada společenských akcí – motokrosově závody Zděchovská grapa, závody v běhu na lyžích Zděchovská třícítka, košť slivovice, kácení máje, fašank apod. V obci působí tyto spolky a sdružení: Sbor dobrovolných hasičů, Český svaz včelařů, AVZO Zděchov, TJ Sokol Zděchov, Myslivecké sdružení, Římskokatolická farnost Zděchov, Farní sbor.

V obci se u budovy školy nachází dětské hřiště. Rovněž bylo zmodernizováno koupaliště, víceúčelové hřiště s umělým povrchem a vznikly nové biketraily. Pro volnočasové vyžití

v zimním období je zde také lyžařský areál. Zděchov je díky své poloze přirozeným východiskem pro různé druhy turistiky. Pro řadu návštěvníků je bezesporu zajímavá i prohlídka vesnické památkové zóny Hajdovy paseky. V okolí Zděchova se nachází velké množství běžeckých stop, z nichž jsou některé strojově upravovány. Místní kopce přímo vybízejí k výletům. Z upravených tras si musí vybrat každý milovník zimní turistiky. Členitost terénu nabízí jak pozvolné stopy a hřebenovky s výhledem na Javorníky, tak i prudší sjezdy a výjezdy pro náročnější. V roce 2011 obec nově vybudovala Naučnou stezku a stezku pro Nordic Walking s 10ti zastaveními a informačními panely. V obci se nachází ubytovací i stravovací zařízení.



Koupaliště



Škola, náměstíčko



Zděchovská grapa



Hajdovy paseky



Kostel Proměnění Páně

HUSLENKY



Status: Obec

Rozloha: 3 508 ha

Počet obyvatel k 31.12.2014: 2 217

Nadmořská výška: 390 m n. m.

První písemná zmínka: 1505

PSČ: 756 02

Web: www.huslenky.cz

Poloha a přírodní bohatství:

Obec Huslenky leží na obou březích Vsetínské Bečvy a jejích přítoků. Katastr obce zabírá 13 pobočných údolí sahajících až po hřebeny Javorníků a Vsetínských vrchů, z nichž největší jsou údolí Kychová a Uherská.

Obec Huslenky je součástí Chráněné krajinné oblasti Beskydy. Na katastru obce Huslenky se nachází Přírodní rezervace Galovské lúky o rozloze 1,95 ha, která je typická svými orchidejovými loukami. Na katastru obce se nachází také nejnižší situované sedlo v Javorníkách – Papajské sedlo. Nachází se přímo na česko-slovenské hranici na konci údolí Kychová v nadmořské výšce 691 m n. m.

Kulturní dědictví a pamětihodnosti:

Evangelický kostel z let 1873–1902, pamětní desky Gustava Adolfa Říčana a Josefa Válka při vstupu do budovy základní



školy, společný hrob padlých příslušníků 1. československé armády na hřbitově, pomníky z 2. světové války, drobné roubené lidové stavby U Čemanů, nová zvonička v Uherské.

Dovolená a volný čas:

Pro Huslenky se stal tradicí Sousedský bál, který je pořádán každoročně ve spolupráci s obcemi Janová, Hovězí a Zděchov. První víkend v září se každoročně nese ve znamení Huslenkých slavností. Spousta společenských akcí, besed a setkání je organizována sdruženími a spolky, které v obci Huslenky působí: SDH Huslenky, TJ Sokol Huslenky, Červený kříž Huslenky, Farní sbor ČCE Huslenky, Šachový oddíl TJ Sokol.

V obci se u budovy TJ Sokol nachází nově vybudované víceúčelové hřiště. U základní školy je všem místním obyvatelům k dispozici dětské hřiště s různými herními prvky a zrekonstruované hřiště pro různé druhy sportů.

Místním obyvatelům a návštěvníkům slouží také oplocené travnaté hřiště v bezprostřední blízkosti základní školy. Pro volnočasové využití v zimním období je v obci také lyžařský vleč.

V Huslenkách jsou možnosti pro prožití příjemné dovolené pro ty, jež mají rádi turistiku a cykloturistiku. Obcí vede Cyklostezka Bečva. Na katastru Huslenek byla podél cyklostezky vybudována také doprovodná infrastruktura v podobě odpočívadel – Zastavení U Lávky, U Studánky a U Splavu. Součástí každého odpočívadla je vždy také rozcestník s informační tabulí a cykloturistickou mapou. V obci se nachází ubytovací i stravovací zařízení. Z obce vedou značené turistické trasy určené pro pěší, pro cyklisty a v zimě pro běžkaře. Papajské sedlo je zastavením naučné stezky Javorníky – západ a je vhodným místem pro odpočinek před výstupem na nejvyšší vrchol západní části Javorníků – Makytu (923,3 m n. m.) nebo na hřeben Javorníků.



Cyklostezka Bečva



Čemanův dvorec



Galovské lúky



Zvonice v Uherské



Evangelický kostel

HALENKOV



Status: Obec

Rozloha: 4 220 ha

Počet obyvatel k 31.12.2014: 2 459

Nadmořská výška: 425 m n. m.

První písemná zmínka: 1654

PSČ: 756 03

Web: www.halenkov.cz

Poloha a přírodní bohatství:

Obec Halenkov se nachází ve středu údolí Valašska – Horního Vsacka v typicky horské oblasti. Od Vsetína je vzdálena 15 km, od krajského města Zlína 40 km. Obcí protéká Vsetínská Bečva oddělující Vsetínské vrchy a Javorníky. Halenkov a jeho údolí (Černé, Břežítá, Dinotice, Lušová, Bratřejůvka) jsou bohatá na přírodní krásy Valašska. V údolí Dinotice se nachází přírodní rezervace Kutaný, která chrání smíšený pralesovitý porost na hřebenu. Rezervace má rozlohu 14,93 ha a nachází se pod Vsackým Cábem.

Kulturní dědictví a pamětihodnosti:

Katolický kostel Povýšení Sv. Kříže z r. 1788, krucifix u kostela, zvonice v údolí Dinotice. Na území obce se nachází řada kapliček a křížů.



Dovolená a volný čas:

V Halenkově se každoročně pořádají začátkem června Halenkovské slavnosti, v lednu pak Obecní ples a druhý víkend v září se nese ve znamení tradiční Halenkovské pouti. Spousta společenských akcí, besed a setkání je organizována sdruženími a spolky, které v obci Halenkov působí: Knihovna Halenkov, TJ Tatra Halenkov, SDH Halenkov, KČT Halenkov, Myslivecké sdružení Javořina, MC Motýlek, Sdružení Kotva, ZŠ a MŠ, Římskokatolická farnost nebo Charita svaté rodiny. Mezi již tradiční sportovní akce patří Valašský pohár MTB, fotbalový turnaj o pohár starosty, tenisový turnaj nebo hasičské závody. Pro děti a veřejnost je pořádán Dětský den, Lampiónový průvod, Vánoční a adventní koncert.

Podél řeky Bečvy vede obcí Halenkov Cyklostezka, která má i svůj vnitřní okruh vesnicí. Ten nás zavede k nově

vybudovanému Sportovně zábavnímu areálu s možností občerstvení, jehož součástí je víceúčelové hřiště, dětské hřiště, pump tracková dráha a menší asfaltový okruh pro bruslaře a cyklisty začátečníky. V areálu výletiště Park bylo nově vybudováno hřiště na plážový volejbal pro využití v letních měsících.

Z obce vedou značené trasy určené pro pěší, cyklisty a v zimě pro běžkaře. Trasy nás zavedou na hřeben Javorníků (údolím Černé, Provazné, Břežitá) nebo Vsetínských vrchů (údolím Lušová, Dinotice, Bratřejůvka). V zimním období a za příznivých sněhových podmínek mohou turisté využívat lyžařský vlek Raškovec a dále běžeckých tras, nebo je možné si zaběhat přímo na cyklostezce. V obci je vybudována dostatečná infrastruktura pro návštěvníky a nachází se zde dostatek ubytovacích i stravovacích zařízení.



Sportoviště



Horní Kobyláčka



Kaplička v Dinotici



Přírodní rezervace Kutaný



Kostel Povýšení Sv. Kříže

NOVÝ HROZENKOV



Status: Městys
Rozloha: 4 358 ha
Počet obyvatel k 31.12.2014: 2 668
Nadmořská výška: 453 m n. m.
První písemná zmínka: 1644
PSČ: 756 04
Web: www.novyhrozenkov.cz

Poloha a přírodní bohatství:

Nový Hrozenkov je malebná obec zasazená do překrásné scenérie okolních hor a drsné valašské přírody. Rozkládá se v údolí Horního Vsacka na hranici se Slovenskou republikou. Je ohraničená Vsetínskými vrchy a Javorníky. Celý katastr městyse leží v CHKO Beskydy. Nachází se zde zvláště chráněná lokalita Přírodní památka Brodská se zbytkem jedlobukového pralesa.

Kulturní dědictví a pamětihodnosti:

Památkově chráněná dřevěnice z roku 1835 upravena jako Památník akademického malíře Antonína Strnadla a místo pro výstavy, expozice a informační centrum, Slovensko - české IC na hřebeni Javorníků, římskokatolický kostel sv. Jana Křtitele z roku 1789 s památkově chráněným oltářem z roku 1692, tradiční dřevěné stavby.



Dovolená a volný čas:

V obci se rozvíjí čilý společenský a kulturní ruch. Kulturní akce jsou velmi často pořádány u Památníku A. Strnadla. V Novém Hrozenkově působí několik spolků a sdružení: Rozínek o.s., pěvecký sbor HAFERA, SDH Nový Hrozenkov, TJ Sokol, Myslivecké sdružení Portáš, Místní jednota Orel, Římskokatolická farnost, Charita svaté rodiny a další.

Ve středu obce je fotbalové a volejbalové hřiště s tenisovými kurty, za Bečvou (pod „Kyčerkami“), se nachází dirtpark a bruslařský areál. Pro veřejnost je v areálu školy dostupná posilovna a fitness centrum.

Nový Hrozenkov poskytuje výborné podmínky pro celoroční rekreaci, je dobrým výchozím místem pro putování po valašském kraji. V okolí jsou ideální podmínky pro letní turistiku i zimní sporty. Návštěvníkům slouží několik

hostinských a ubytovacích zařízení a rekreačních středisek. V údolí Vranča se nacházejí výborné lyžařské terény se dvěma lyžařskými středisky - Kohútka a Vranča.

Jedno z nejoblíbenějších míst k rekreaci je vodní nádrž „Na Stanoch“ neboli Balaton o rozloze 9,5 ha. Návštěvníci se mohou těšit na pěkně upravené okolí s vybudovaným zázemím, využít mohou dětské hřiště, plážový volejbal, skokanské můstky, trampolíny, občerstvení, sprchy + wc, parkoviště, pláže vysypané oblázky i písčité pláže. Balaton hostí každoročně několik akcí. K nejznámějším patří triatlonový závod Valachy Man, hexagonál ve vzpírání, nebo podzimní rybářské závody. V zimě se vodní plocha promění v ráj bruslařů a nadšenců ledních sportů. Nový Hrozenkov protíná Cyklostezka Bečva, která vede celým údolím Valašska – Horního Vsacka.



Přírodní koupaliště Balaton



Památník Antonína Strnadla



Lyžařský areál Vranča



Valašská svatba, soubor Hafera



Kostel sv. Jana Křtitele



KAROLINKA

Status: Město

Rozloha: 4 215 ha

Počet obyvatel k 31.12.2014: 2 608

Nadmořská výška: 483 m n. m.

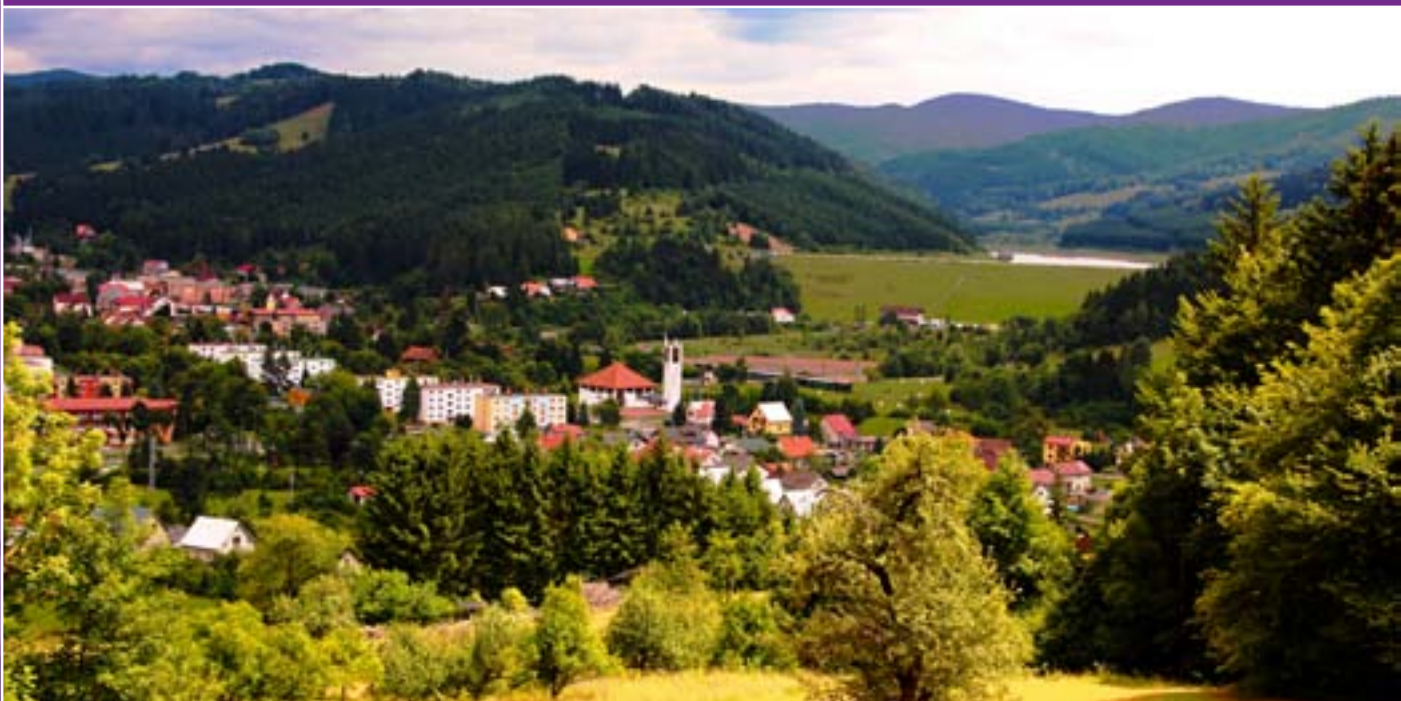
První písemná zmínka: 1951

PSČ: 756 05

Web: www.karolinka.cz

Poloha a přírodní bohatství:

Karolinka je situována v malebném údolí podél řeky Vsetínské Bečvy ve východní části okresu Vsetín. Střed obce leží v nadmořské výšce 485 m a nejvýše položeným místem je Malý Javorník (1019,2 m n. m.). Katastr města je ze severu obklopen Vsetínskými vrchy a z jihu Javorníky. Lesy pokrývají 70,9% plochy a v rámci okresu Vsetín zaujímá z hlediska lesnatosti město druhé místo. Z hlediska přírodního se nejzachovalejší lesní porosty nacházejí v jižních částech údolí Stanovnice, dále v Račkově a Kobylské. V údolí Stanovnice se nachází největší nádrž v okrese (rozloha 50 ha), která je zdrojem velmi kvalitní pitné vody pro okresy Vsetín a Zlín. Celý katastr leží na území CHKO Beskydy. Z maloplošných zvláště chráněných území byly v roce 1999 vyhlášeny tři, a to Přírodní památka Vachalka, Přírodní památka Smradlavá a Přírodní památka Skálí.



Kulturní dědictví a pamětihodnosti:

Karolinská sklárna (dnes Crystalex Nový Bor a.s.), muzeum sklářství, galerie akademického malíře Jiljího Hartingera, rodový shluk dřevěných valašských chalup v Ratkově, kostel Panny Marie Karmelské z roku 1997, největší dřevěná socha Madony v ČR (253 cm) od řezbáře Ladislava Boráka v kostele, pomník v Jaseníkové na památku rodiny Orságů zastřelených za 2. světové války, stálá expozice skla v budově městského úřadu a galerie skla a keramiky Charlotta.

Dovolená a volný čas:

V Karolince se každoročně v srpnu pořádá Sklářský jarmark. Tradiční akcí je také pouť. Spoustu společenských a sportovních akcí, besed a setkání je organizováno sdruženími a spolky, které v Karolince působí: SDH Karolinka, Tenisový klub Karolinka o.s., Valašské národní divadlo.

Obyvatelé Karolinky mohou svůj volný čas věnovat návštěvě divadla či kina nebo aktivitám v místním sportovním areálu, jehož součástí jsou kromě fotbalového hřiště také tenisové kurty. Od července 2015 zde bude nově k dispozici nové dětské hřiště, venkovní fitcentrum, „divoká zahrada“ pro děti a v areálu budou provedeny další úpravy.

Informace o možnostech ubytování a stravování ve městě, kulturních a jiných akcích mohou návštěvníkům poskytnout pracovníci místního Informačního centra. Z turisticky atraktivních míst v Karolince stojí za zhlédnutí přehrada Stanovnice, Art Gallery Jiljího Hartingera, stálá expozice skla v budově Městského úřadu, muzeum sklářství na Nábřežní ulici, shluk dřevěných valašských chalup v Ratkově, galerie skla a keramiky Charlotta či kostel Panny Marie Karmelské. Městem prochází Cyklostezka Bečva. Na okraji města se nachází také lyžařský areál se sjezdovkou dlouhou 1 000 m a snowparkem.



Přehrada Stanovnice



Sklářský jarmark



Muzeum sklářství



Ratkovský šenk



Kostel Panny Marie Karmelské

VELKÉ KARLOVICE



Status: Obec

Rozloha: 8 079 ha

Počet obyvatel k 31.12.2014: 2 477

Nadmořská výška: 512 m n. m.

První písemná zmínka: 1714

PSČ: 756 06

Web: www.velkekarlovice.cz

Poloha a přírodní bohatství:

Velké Karlovice jsou typickou valašskou obcí ležící v podhůří Javorníků a Beskyd. Svou rozlohou 82 km² se řadí mezi největší obce České republiky. Najdete tu ještě zachovalé pastviny s menšími stády ovcí, stavení v horách, kde se ještě dodnes hospodaří, stromy, které znají staré příběhy. Hlavní část sídla leží v údolí Vsetínské Bečvy v okolí obecního úřadu, lokálně větší nakupení zástavby je v místních částech Léskové, Tísňavy, Podtáté, Pluskovec, Bzové, Jezerné a Miloňov.

Velké Karlovice se nachází v CHKO Beskydy. Na katastru obce se nachází nejvyšší vrchol Vsetínských vrchů – Vysoká (1 024 m n. m.). Lesy zaujímají 74,4 % rozlohy, což je nejvíce ze všech obcí okresu. Z maloplošných zvláště chráněných území je zatím vyhlášena jen jedna lokalita, a to Národní přírodní rezervace Razula.



Obec Velké Karlovice, údolí Podtáté

Kulturní dědictví a pamětihodnosti:

Římskokatolický kostel Panny Marie Sněžné z roku 1754, kupecký dům sloužící jako Karlovské muzeum, fojtství z roku 1793, řada kapliček a křížů.

Dovolená a volný čas:

Velké Karlovice jsou každoročně dějištěm různých kulturních a sportovních událostí. V prostorách Karlovského muzea probíhá řada výstav. U Karlovského muzea jsou ve spolupráci s Informačním centrem pořádány řemeslné dny, koncerty a různé folklorní festivaly. Při příležitosti tradiční karlovské pouti probíhají řezbářské dny. Každoročně jsou Velké Karlovice také dějištěm sportovních událostí, z nichž nejvýznamnější je zimní Karlovská 50 a Karlovský Pepi maraton. Spoustu sportovních a společenských akcí je organizováno podnikateli a firmami, které ve Velkých Karlovicích působí – Formanský den, Karlovský

gastrofestival, Valachy Tour, Letní karlovská 50 atd. Ve Velkých Karlovicích působí celá řada spolků a sdružení: Římskokatolická farnost, Sbor dobrovolných hasičů, Myslivecké sdružení, Valašská rekreologická společnost, o.s., Sdružení chovatelů koní Zlínského kraje, o.s., Dědictví Velkých Karlovic, Výtvarná skupina Urgatina, TJ Ski-turist, TJ Tatran, Sdružení rodičů a přátel dětí školy Velké Karlovice a další.

Hřebeny a svahy v srdci Beskydských hor vybízí v létě k turistice, jízdě na kole, v zimě pak ocení lyžaři nabídku upravených sjezdových tratí a také nespočet kilometrů značených běžeckých a turistických tratí s různými stupni obtížnosti. Desítky hotelů, penzionů a restaurací jsou schopny nabídnout dostačující ubytovací kapacity, kvalitní služby a pohostinnost. Ve Velkých Karlovicích jsou návštěvníkům k dispozici také tenisové kurty a zmodernizované koupaliště. Obcí prochází Cyklostezka Bečva končící téměř až na hranici se Slovenskou republikou.



Kostel Panny Marie Sněžné



Koupaliště



Folklorní festival



Louky s výhledy



Karlovské muzeum



HORNÍ BEČVA

Status: Obec

Rozloha: 4 251 ha

Počet obyvatel k 31.12.2014: 2 441

Nadmořská výška: 505 m n. m.

První písemná zmínka: 1659

PSČ: 756 57

Web: www.hornibecva.cz

Poloha a přírodní bohatství:

Obec Horní Bečva se rozprostírá 10 km od Rožnova pod Radhoštěm, po obou březích horního toku Rožnovské Bečvy v Chráněné krajinné oblasti Beskydy. Tato obec má typický horský charakter, kterému odpovídá i značná rozlehlost obce s typickými valašskými dřevenicemi. V katastru obce je více než 500 soukromých chat, několik desítek rekreačních a hotelových zařízení, proto je Horní Bečva vyhledávaným místem k celoroční rekreaci.

Na území obce se nachází několik přírodních památek. První je PP Kladnatá, která tvoří podmáčené smrčiny s pestrou mozaikou různých stanovišť - balvanitými svahy se skalními výchozy, rašeliništi a prameništi. Druhou přírodní památkou Kudlačena tvoří podhorské, převážně mokré a rašelinné louky s prameništi a několika tůněmi nad údolím potoka Dížená. Třetí PP Pod Juráškou je silně podmáčená rašelinná louka pod prudkým svahem vrchu Kotelnice v údolí potoka Kněhyně s typickou mokřadní květenou.



Obec Horní Bečva

Za zmínku také stojí pramen Rožnovské Bečvy. Další zajímavostí je, že území Horní Bečvy spadá do území Beskydské oblasti tmavé oblohy s malou mírou světelného znečištění. Obloha je zde v noci tmavší a je zde možné pouhým okem spatřit až několik tisíc hvězd.

Kulturní dědictví a pamětihodnosti:

Za návštěvu stojí Farní kostel sv. Jana a Pavla, Římskokatolická farnost a Památník na Kladnaté. Památník na Kladnaté je postaven na místě bývalé usedlosti Tkáčových. Na podzim roku 1944 zde proběhla přestřelka mezi německými vojáky a partyzány. Památník je umístěn v lese na žluté turistické trase Kladnatá - Horní Bečva, hotel Valaška.

Dovolená a volný čas:

V létě je možnost koupání, vodních sportů a rybaření v místní přehradní nádrži. Vybraná rekreační zařízení mají půjčovny kol, sauny, bazény, solné jeskyně, bowling, wellnes centra a další nezbytný servis pro návštěvníky. Hojně je využívána cyklostezka Bečva, která má svůj začátek pod místní přehradou.

V zimním období jsou k dispozici upravované běžecké trasy z Martiňáku na Pustevny a z Třeštíku na Soláň. Ani milovníci alpského lyžování zde nepřijdou zkrátka. Celkem je zde sedm lyžařských areálů a vleků různé obtížnosti, kde si přijde na své každý lyžař. Svahy jsou vhodné jak pro rodiny s dětmi, tak i pro náročnější lyžaře.



Lyžování na Horní Bečvě



Přehrada Horní Bečva



Zima v Horní Bečvě



Příroda Horní Bečvy



Podzim na Horní Bečvě

HUTISKO -SOLANEC



Status: Obec

Rozloha: 2 992 ha

Počet obyvatel k 31.12.2014: 1 992

Nadmořská výška: 480 – 860 m n. m.

První písemná zmínka: 1960

PSČ: 756 62

Web: www.hutisko-solanec.eu

Poloha a přírodní bohatství:

Obec Hutisko-Solanec leží v podhůří Beskyd, střed obce stojí na hřbetě příčného pásma horského, jež tvoří vodní rozhraní. Scenérii zalesněných svahů, slunečných strání a hlubokých údolí dotváří horský masiv. Díky vykloučení lesních porostů pro potřebu skelných hutí, jsou zde lesy prostoupeny pastvinami - "polanami" s rozptýleným osídlením bývalých pasekářů a pastevců.

Obec vznikla sloučením původních a navzájem propojených obcí Hutiska a Solánce až v roce 1960. Název osady Hutisko je odvozen od skelných hutí, které zde byly založeny počátkem 17. století. Osada Solánek dostala název dle vrchu Soláně, pod kterým se nachází.

Obec Hutisko-Solanec je dnes moderní venkovská aglomerace s příznivými podmínkami pro trvalé bydlení a svou přírodní scenérii vhodné místo pro letní i zimní rekreaci.



Kulturní dědictví a pamětihodnosti:

Pomník Ch. G. Masarykové je jediný pomník svého druhu v Evropě, který se svými žáky a místními občany postavil řídící učitel Cyril Mach již v roce 1926. Pomník je věnován paní Charlottě Garrigue-Masarykové, manželce našeho prvního prezidenta T.G. Masaryka. Tento pomník, kamenný monolit, leží v malebném údolí místní části Za Kopcem.

Duchovně patřily obě obce od 18. století k rožnovské farnosti. V roce 1732 zde byl narozhraní obcí postaven dřevěný filiální kostel. Po požáru původního dřevěného kostela byl v r. 1748 postaven za vydatné finanční podpory Jiřího Křenka a za příspěví místních obyvatel nový zděný kostel Kostel sv. Josefa. Původní dřevěná věž byla ponechána a teprve r. 1840 byla nahrazena zděnou věží. Hlavní oltář je zasvěcen sv. Josefu, pěstounu Páně.

Hutiské fojtství – původní dům č. p. 15 v Hutisku z roku 1666, dřevěná budova s charakteristickým průčelím

a pavlačí, bylo využívána i jako škola. Dnes slouží jako stylová valašská hospoda - koliba.

Dovolená a volný čas:

Celá oblast je vyhledávaná pro své jedinečné přírodní krásy a přitažlivé rekreační možnosti jak v létě, tak i v zimě, a pokrývá ji hustá síť značených turistických cest. Okolí obce nabízí neomezené možnosti pro vyznavače cykloturistiky. Máte možnost se projíždět Chráněnou krajinnou oblastí Beskydy, po trase navštívit zajímavá místa, památky, skanzen, rozhledy, památníky, ojedinělé objekty dřevěné architektury, skalní útvary, přehrady, koupaliště a ochutnat valašské speciality. V okolí je vyznačeno 300 km cykloturistických tras.



Sportovní areál



Pomník věnován Charlotte Garrigue Masarykové



Památník věnován padlým na Solanci



Hutisko-Solanec



Kostel Sv. Josefa

VALAŠSKÁ BYSTŘICE



Status: Obec

Rozloha: 3 597 ha

Počet obyvatel k 31.12.2014: 2 269

Nadmořská výška: 465 m n. m.

První písemná zmínka: 1651

PSČ: 756 27

Web: www.valasskabystrice.cz

Poloha a přírodní bohatství:

Obec Valašská Bystřice zabírá území 36 km². Spádově patří k Rožnovsku, od města Rožnov p. R. je vzdálena asi 8 km. Leží uprostřed Vsetínských vrchů v povodí říčky Bystřice, která napájí známou přehradu Bystřička. Území obce je velmi členité a hornaté, střed obce leží v nadmořské výšce 460 m, nejvyšším bodem je vrchol Tanečnice ve výšce 912 m nad mořem. Území obce je ze dvou třetin pokryto lesy a celé patří do Chráněné krajinné oblasti Beskydy.

Kulturní dědictví a pamětihodnosti:

V obci je hned několik pamětihodností, například kostel Nanebevzetí Panny Marie, Kamenné náhrobky portášů z 18. století na hřbitově u kostela, kaplička na Dílech, Památník padlých ve světových válkách, dřevěná zvonice na vrcholu Zvonový na Kyčerách z konce 17. století. Z Valašské Bystřice pocházela akademická malířka Marie



Hroby Portášů

Bognerová a v centru obce si můžete prohlédnout její tvorbu v malém muzeu.

Obec žije velmi bohatým kulturním a společenským životem. Valašský soubor Troják uchovává bohaté a originální folklórní tradice, dechová hudba Bystřičanka účinkuje při nejrůznějších událostech v obci i jinde. Ochotnický soubor CHAOS každoročně secvičuje divadelní hry, se kterými pak objíždí okolní obce a města. Konají se zde kácení máje, dožínky, poslední leče myslivců, plesy, přehlídky dechových hudeb, tradiční pouť a další. Nejvýznamnější akcí jsou každoroční Portášské slavnosti s bohatým programem a vysokou účastí diváků z různých koutů republiky i zahraničí. V obci je knihovna, Informační a turistické centrum, Společenský dům u Pernických s moderně vybaveným divadelním sálem. V centru obce je veřejně přístupný internet. Bohatou činností vykazují hasiči, zahrádkáři, myslivecké sdružení, klub důchodců, včelaři, Valašský sbor portášský a další.

Dovolená a volný čas:

Obec leží v údolí, obklopená věncem hor. Na jejich hřebenech se nacházejí desítky kilometrů upravovaných běžkařských stop. V některých ubytovacích zařízeních můžete zapínat běžky prakticky okamžitě, jak vyjdete ze dveří. Turisté i rekreanti v obci najdou velmi dobré příležitosti pro letní i zimní turistiku včetně cykloturistiky. Téměř v centru je lyžařský areál Bůřov s umělým zasněžováním a úpravou svahu. Hezký sportovní areál Tělovýchovné jednoty Sokol Valašská Bystřice se skládá ze dvou fotbalových hřišť, tenisového kurtu a budovy šaten se 35 místy pro ubytování a sálem. V obci je dostatek restauračních a občerstvovacích zařízení nejrůznějších kategorií. Taktéž v ubytovacích kapacitách lze vybírat z nejrůznějších úrovní, ubytovat se lze i v soukromí. Z agroturistiky je možno vzpomenout projížďky na koních anebo malé farmářské provozy s výrobou kravského či ovčího sýra.



Portášské slavnosti



Rozhledna Bůřov



Typické valašské stavení



Bydlení ve Valašské Bystřici



Kostel Nanebevzetí Panny Marie

PROSTŘEDNÍ BEČVA



Status: Obec

Rozloha: 2 352 ha

Počet obyvatel k 31.12.2014: 1 732

Nadmořská výška: 430 m n. m.

První písemná zmínka: přelom 16. a 17. století

PSČ: 756 56

Web: www.prostrednibecva.cz

Poloha a přírodní bohatství:

Obec Prostřední Bečva leží ve východní části Radhoštské hornatiny a Vsetínských vrchů v nadmořské výšce 430 m. Svou rozlohou 2 352 ha patří mezi středně velké obce okresu. Hlavní část sídla leží v údolí Rožnovské Bečvy, další v bočních údolích Kněhyně a Bacov. Mimo uvedené části s více soustředěným osídlením se nachází množství rozptýlených osad a samot v horských údolích a na stráních Radhoště. Nejvyšším bodem katastru je Čertův mlýn s 1 206 m n. m., který tvoří severní hranici katastru společně s Pustevnami. Jižní hranicí je úpatí solánecké Kyvňачky a hutiské Poskly.

Území obce leží v CHKO Beskydy. Součástí je také Národní přírodní rezervace Kněhyně – Čertův mlýn. Rezervace je přístupná pouze po turistických značkách nebo po Naučné stezce, která přes toto území vede. Území zaujímá vrchol a přilehlé prudké svahy Kněhyně (1257 m) a nehlubokým sedlem oddělený masív Čertova mlýna (1206 m).



Kulturní dědictví a pamětihodnosti:

Prostřední Bečva byla v okolí jedna z mála vesnic, která neměla kostel. Proto vznikla 23. května 1998 Kostelní jednota sv. Zdislavy, která začala stavbu kostela řešit. V roce 1999 začali členové vybírat finanční prostředky na stavbu. V roce 2001 byl dostaven a vysvěcen kostel, který je nyní novou dominantou obce. U kostela vybudovala obec v roce 2002 hřbitov, protože doposud byly využívány hřbitovy na Horní Bečvě a Hutisku-Solanci. Mezi další pamětihodnosti, které stojí za návštěvu, patří například památníky obětem první a druhé světové války u ZŠ a památník věnovaný partyzánům v Kněhyních.

Dovolená a volný čas:

V obci je možnost širokého sportovního vyžití. V roce 1995 byl dokončen Sportovně rekreační areál - u Zavadilky, který se dočkal v letech 2010 až 2014 výrazné

modernizace. Jeho centrem je přírodní koupací biotop poskytující koupání ve vodě bez jakékoliv přidané chemie. Dále je k dispozici tenisový kurt s umělým povrchem, cvičná tenisová stěna, volejbalové/nohejbalové hřiště a hřiště na streetball. V této lokalitě jsou známé restaurace Zavadilka a Valašský šenk Zavadilka. V současnosti je Prostřední Bečva jedním z nejvýznamnějších rekreačních středisek v oblasti Beskyd. Areál Pusteven, který je součástí katastru obce tvoří soubor dřevěných horských staveb z let 1891-1900 podle návrhu architekta Dušana Jurkoviče. Je to především Maměnka a Libušín. Nejstarším objektem je Šumná, do areálu patří i hotel Tanečnica.

V zimním období je možnost využít několik lyžařských vleků v areálu Pusteven. Po celou zimu jsou udržovány stopy pro běžkaře, které se táhnou nejen po svazích Pusteven, ale do širšího okolí například na Soláň, Třeštík, a do Rožnova pod Radhoštěm. K ubytování slouží nejen několik středisek, ale i soukromé priváty.



Zimní Pustevny



Slet čarodějnic z Prostřední Bečvy



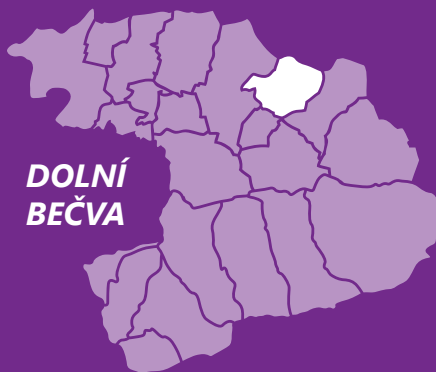
Léto na Prostřední Bečvě



Akce O pohár starosty obce



Kostel sv. Zdislavy



**DOLNÍ
BEČVA**

Status: Obec
Rozloha: 2 004 ha
Počet obyvatel k 31.12.2014: 1 886
Nadmořská výška: 427 m n. m.
První písemná zmínka: 1597
PSČ: 756 55
Web: www.dolnibecva.cz

Poloha a přírodní bohatství:

Obec je umístěna v malebném prostředí Moravsko-slezských Beskyd pod horou Radhošť. Rozkládá se na horním toku řeky Bečvy, je vzdálená 4 km na východ od Rožnova pod Radhoštěm.

Na severní hranici katastru leží vrchol Radhoště s nadmořskou výškou 1129 m. Střed obce je položen v nadmořské výšce 427 m. Na pravém břehu Bečvy leží také nejvýznamnější vrchy Černá hora (902 m), Mešný, Kamenná (747 m), Kyčera. Rozlohou 2006 ha a počtem 1800 obyvatel patří mezi středně velké obce okresu Vsetín. Nadmořská výška obce činí u budovy obecního úřadu 427 m, osídlení však sahá až do výše 800 m. Severní hranici katastru obce, která je zároveň hranicí okresu, tvoří hřeben Radhošťských Beskyd. Ze svahů Radhoště odvádějí vodu potoky Dolní a Horní Rozpítý.



Nacházejí se zde četné osady a paseky: Rozpité, Kamenné, Polana, Bilův dvůr, U Hajdů, Kopeček. Jižní hranici katastru pak tvoří tok Rožnovské Bečvy. V obci funguje hned několik spolků, mezi které patří Klub seniorů, Ajax Dolní Bečva, FC Dolní Bečva, Sbor dobrovolných hasičů, Myslivecké sdružení Dolní Bečva, Lyžařský klub Radhošť.

Kulturní dědictví a pamětihodnosti:

V obci se nachází hned několik pamětihodností. Jedná se především o farní kostel svatého Antonína Paduánského, Kaple svatého Cyrila a Metoděje na Radhošti, Socha pohanského boha Radegasta, Farní budova, kaple Panny Marie Bolestné v Horním Rozpitém, dřevěná zvonice na Pavlově lúce.

Dovolená a volný čas:

Dolní Bečva je východiskem turistických cest na Radhošť a Pustevny známé malebnými dřevěnými stavbami architekta Dušana Jurkoviče. Turisty přitahuje kaplí, sousoším věrozvěstů Cyrila a Metoděje i sochu pohanského boha Radegasta – boha slunce, hojnosti a úrody – která je realizována v umělém kameni ve velikosti 320 cm a váží 1,4 tuny. Původní socha, originál, která byla vlivem povětrnostních podmínek poničená, a nemohla být opravena, stojí dnes ve vestibulu frenštátské radnice.



Hřiště Dolní Bečva



Střed obce Dolní Bečva



Socha Radegasta



Kaple Sv. Cyrila a Metoděje na Radhošti



Farní kostel Sv. Antonína Paduánského



VIGANTICE

Status: Obec
Rozloha: 764 ha
Počet obyvatel k 31.12.2014: 1 044
Nadmořská výška: 482 m n. m.
První písemná zmínka: 1411
PSC: 756 61
Web: www.vigantice.cz

Poloha a přírodní bohatství:

Vigantice najdete na úpatí severních vrcholků Vsetínské Hornatiny. Leží 3,8 km jihovýchodním směrem od města Rožnov pod Radhoštěm v nadmořské výšce 482 m. Obec se rozkládá v údolí tvořeném potokem Hážovka, s přítoky Studený a Měřístek. V rozloze obce jsou na pravém břehu Hážovky kopce Hůrka, Sůš, Kopec, Poskla; na levém Vigantské Díly. Nejvýše položeným místem nad obcí je kopec, který leží mezi obcí a Rožnovskou Bečvou s názvem Stráň (536 m n. m.). Louky v blízkém okolí obce je známá lokalita s výskytem ohroženého ptáka chřástala polního. Název obce Vigantice je odvozen od osobního jména Wiegand. První zmínka o obci pochází z roku 1411 z listiny Lacka z Kravař, kterou se vzdal práva odúmrtí ve prospěch této a jiných osad. V ní se uvádí již jako samostatná obec, která má s Rožnovem tytéž majetníky.



Kulturní dědictví a pamětihodnosti:

Roku 1860 byla obcí nákladem 600 zl. postavena kaple, určená především k nedělním bohoslužbám. V r. 1889 byl vedle kaple vybudován hřbitov. V letech 1911-13 byl postaven katolický kostel ve slohu novogotickém a zasvěcen události Proměnění Páně. Obec Vigantice náležela nejprve ke školnímu obvodu v Rožnově pod Radhoštěm. Později, a to počátkem 19. století, byla v obci zřízena soukromá škola. Vyučovalo se v chalupě č.p. 45, později v č.p. 70. Od roku 1835 zde byla veřejná škola. V roce 1837 byla postavena jednotřídní budova školy pro Vigantice a Házovice, v roce 1889 rozšířená přístavbou na dvojtřídní. V roce 1926 byla postavena nová jednopatrová budova, ve které se vyučovalo ve čtyřech třídách. Školu v r. 1857 navštěvovalo celkem 116 žáků, z toho 41 z Házovic a 75 z Vigantic.

Dovolená a volný čas:

V dolní části obce bylo vybudováno koupaliště. V obci můžete aktivně odpočívat v nově postaveném sportovním areálu. Okolí obce můžete využít k pěším turistickým nebo cyklistickým výletům. Jihovýchodním směrem z Vigantic přes obec Hutisko-Solanec budete pokračovat na vrchol Tanečnice (911 m n. m.). Na vrcholu kopce je pomník, který připomíná upálení zajatých partyzánů na okolních samotách. Z Hutiska-Solance můžete pokračovat také na vrchol Hluboký (848 m n. m.). V obci Házovice je pod lipami dřevěná zvonička z 19. století. Vydáte-li se po lesní cestě jižním směrem z Vigantic dojdete ke značené turistické trase a ta vás západním směrem dovede k vrcholu Zvonový (743 m n. m.).



Koupaliště ve Viganticích



Fotbalové hřiště



Krajina kolem Vigantic



Pohled z Vigantic na Radhošť



Kostel Proměnění Páně



ROŽNOV POD RADHOŠTĚM

Status: Město

Rozloha: 3 947 ha

Počet obyvatel k 31.12.2014: 16 654

Nadmořská výška: 378 m n. m.

První písemná zmínka: 1267

PSČ: 756 61

Web: www.roznov.cz

Poloha a přírodní bohatství:

Kdysi dřevěné městečko, milé a rázovité, voňavé dřevem letitých jedlí, ze kterých bylo postaveno, se rozkládá po obou březích řeky Bečvy. Ještě počátkem dvacátého století zde byly v malebném údolí na úpatí památné hory Radhošť světově proslulé klimatické lázně. V posledních desetiletích se Rožnov pod Radhoštěm proměnil v moderní turistické, kulturní, obchodní a průmyslové centrum. Město, obklopeno sluncem prozářenými loukami, modrými horami, stráněmi vonícími jalovcem a borůvkám, si dodnes uchovalo přívětivou tvář. Kdo někdy do Rožnova zavítal, rád se vrací.

Kulturní dědictví a pamětihodnosti:

V současné době je Rožnov proslaven především Valašským muzeem v přírodě, které je tvořeno souborem dřevěných lidových staveb přenesených z valašského regionu do prostředí městského parku (Dřevěné městečko) a na



Město Rožnov pod Radhoštěm

přilehlou stráž (Valašská dědina a Mlýnská dolina). Dvě posledně jmenované části tvoří živé muzeum. Technické vodní stavby, mlýn, pila a hamr jsou v provozu, na políčkách Valašské dědiny se pěstují tradiční plodiny, obyvatelé chovají drůbež a dobytek. V prostorách Valašského muzea se každoročně konají vystoupení národopisných souborů v rámci celoročního folklorního festivalu „Valašský rok“, sestávajícího z 60 programových akcí.

Valašské muzeum je nejstarším a největším svého druhu ve střední Evropě. Vzniklo v roce 1925 a ročně jej navštíví více než půl milionu návštěvníků, využívajících služeb průvodců, kteří podávají výklad ve čtyřech jazycích. Lidové umění dalo základ bohaté kulturní tradici, ve které dnes pokračují národopisné soubory, hudební tělesa, pěvecké sbory a výtvarní umělci.

Mezi pamětihodnosti města patří kostel Všech svatých, evangelický kostel, již zmiňované Valašské muzeum v přírodě s dřevěným kostelem sv. Anny, pomník

T.G. Masaryka na náměstí, Jurkovičova rozhledna na Karlově kopci či Rožnovský pivovar.

Dovolená a volný čas:

Svou polohou je Rožnov přímo předurčen pro rekreaci a sport. Město a jeho okolí je vybaveno řadou sportovišť pro zimní i letní sporty. V extravilánu se nacházejí stovky kilometrů značených turistických cest a cyklistických tras v nadmořských výškách od 350 do 1150 m. Milovníci rybářského sportu si mohou prověřit své umění v pstruhových vodách, případně ve vodách přehrad a rybníků, nacházejících se v nedalekém okolí Rožnova. K nejvíce navštěvovaným lokalitám v Beskydech patří Pustevny a hora Radhošť. Od nultého kilometru v Rožnově vedou do těchto míst značené turistické trasy. Turistické trasy směřují z Rožnova také na kopec Soláň, který byl v minulosti centrem valašských malířů. Po další trase, která vede po hřebenu Veřovických vrchů, lze dojít k chatě na kopci velký Javorník.



Hudební altán v městském parku



Obchvat města Rožnov p. R.



Úly ve Valašském muzeu v přírodě



Skokanské můstky na Bučiskách



Jurkovičova rozhledna



Poloha a přírodní bohatství:

Vidče leží 4 km jihozápadně od Rožnova pod Radhoštěm, mezi Moravskoslezskými Beskydami a Vsetínskými vrchy. Rozkládá se na ploše 1 178 ha, krajinu tvoří většinou pastviny, v menší míře pak pole. Vidče se řadí k nejstarším obcím v regionu, první písemná zmínka o Vidčích je z roku 1310. Byla to převážně pasekářská obec s těžbou vápence a železné rudy, zejména v osmnáctém století. Obcí protéká potok Maretko, který se vlévá do řeky Bečvy. Údolím obce kolem potoka vede silnice spojující města Rožnov pod Radhoštěm a Valašské Meziříčí přes sousední obec Střítež nad Bečvou.

Status: Obec

Rozloha: 1 178 ha

Počet obyvatel k 31.12.2014: 1 708

Nadmořská výška: 378 m n. m.

První písemná zmínka: 1310

PSČ: 756 53

Web: www.vidce.cz

Nejznámějším bodem nadmořské výšky ve Vidči je Vápenka, známá spíše pod lidovým názvem Zuberák. Je totiž součástí kopce mezi obcemi Vidče a Zubří a měří 523 m nad mořem. Vápenka, jak vyplývá z názvu, je opravdu z vápence, který se zde těžil a vozil do Zubří, kde se z něj vyrábělo železo. Jsou odtud nádherné výhledy ne-



jen na údolí, ale také na Veřovické vrchy, Sedlo Pindula a část Moravskoslezských Beskyd.

Kulturní dědictví a pamětihodnosti:

Obec má dvě kulturní památky. Nejstarší kulturní památkou obce je stará dřevěná zvonička. Uvádí se, že pochází z 18. Století. Kdo, kdy a proč ji postavil, však není nikde uvedeno. Sloužila především k pravidelnému vyzvánění poledne, klekání, pohřby a úmrtí, požáry, živelné pohromy apod. Původně stála uprostřed obce za hospodou, kde zchátrala. Dnes stojí opravena při videčském kostele.

Nejmladší kulturní památkou v obci je novogotický kostel Cyrila a Metoděje. Jeho historie je ovšem velmi zajímavé a rozsáhlé čtení popsané ve staré školní kronice z roku 1911-1938. V roce 1994 byl videčský kostel prohlášen kulturní památkou. Na kostele se do té doby neprováděly žádné opravy, tudíž docházelo k chátrání stavby. Občané

Vidče uspořádali sbírku, a s pomocí obce a úřadu památkové péče mohl být kostel opraven. Zajímavostí je, že střecha byla z tak kvalitních krytin, že nepotřebovala opravu.

Dovolená a volný čas:

K obci náleží pasekářské osady, na nichž leží také Videčské paseky, nejvyšší bod obce s nadmořskou výškou 597 m. Z okolí je krásný výhled na Veřovické, Vsacké a Hostýnské vrchy a především na Radhošť. To si mohou vychutnat nejen pěší turisté, ale také cyklisté - obcí vede cykloturistická stezka. V zimě pak lze využít četné nenáročné, ale dobře udržované běžecké lyžařské trasy. Nad obcí se nachází cvičná mez, hojně využívaná příznivci paraglidingu a rogalistiky. Obcí prochází i trasa naučné stezky Hradisko, která mapuje historicky a přírodně významné územní chráněné krajinné oblasti Beskydy. Vzhledem k přírodním krásám okolí je Vidče rovněž chatovou oblastí, kam za odpočinkem jezdí lidé z širokého okolí.



Sportovní areál Sahara



Videčské paseky



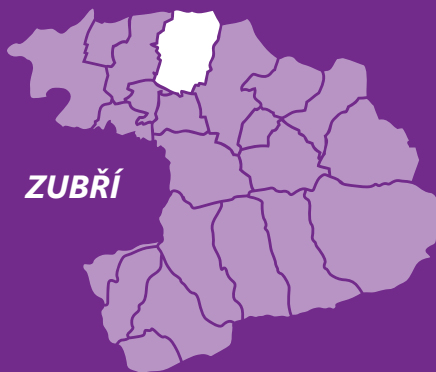
Videčský kostel



Výhled



Kostel sv. Cyrila a Metoděje



Status: Město

Rozloha: 2 839 ha

Počet obyvatel k 31.12.2014: 5 623

Nadmořská výška: 378 m n. m.

První písemná zmínka: 1310

PSČ: 756 54

Web: www.mesto-zubri.cz

Poloha a přírodní bohatství:

Zubří najdete v podhůří západní části Moravskoslezských Beskyd na jižních svazích Veřovických vrchů. Leží asi 4 km západně od Rožnova p. R. v údolí Rožnovské Bečvy a kolem potoků Hodorfského (Zuberského) a Starozuberského. Severní část obce leží v Chráněné krajinné oblasti Beskydy. Přímo v obci vedle domu č.p. 181 v ulici U Tisu roste tis černý, který pamatuje třicetiletou válku – jde o nejstarší tis na Valašsku. Každoročně na jaře kvete v zahradě u domu č. 137 v horní části obce vzácný Heuffelův šafrán.

Kulturní dědictví a pamětihodnosti:

Mezi pamětihodnosti obce patří kostel sv. Kateřiny, Koláčkův tis (jeden z nejstarších tisů na Valašsku, stáří cca 360 let), lípa srdčitá u pomníku popravených partyzánů, kaple na Starém Zubří s výhledem na celé údolí kolem Starozuberského potoka, Dům „Na Petrohradě“ pocházející z poloviny 19. století.



O historii Zubří vypovídají téměř dvě desítky křížů a božích muk, které místní lidé postavili v různých obdobích a k různým příležitostem. Za povšimnutí stojí pomníky ve městě – sousoší Valašská rodina sochaře V. Navrátila, stojící před budovou Klubu, dalším je pomníček na místě tragédie V. Procházky a V. Sedláka, za zmínku stojí také mramorová deska věnovaná památce popraveného Josefa Holiše a pomník prvního československého prezidenta T. G. Masaryka s jezdeckým motivem.

Největším zuberským pokladem je bezpochyby dosud živá tradice zuberského vyšívání. O její zachování pečuje především Nositelka tradice lidových řemesel paní Marie Pырchalová a místní muzeum. V budově „Na Petrohradě“ jsou pořádány jednorázové výstavy věnované místním tradicím, historii i umělecké tvorbě.

Dovolená a volný čas:

Sport, zvláště pak házená, má v Zubří mnohaletou tradici. Zázemí najdou sportovci ve sportovní hale, místní sokolovně s horolezeckou stěnou, na fotbalovém hřišti, v kuželně, na tenisových kurtech, v bikeparku i v moderním polyfunkčním centru. Ze Zubří lze plánovat turistické výlety, z nichž pravděpodobně nejatraktivnější je výšlap na Velký Javorník s novou rozhlednou a výhledem na Štramberk, Frenštát a na panorama Moravskoslezských Beskyd. Zubřím prochází také cyklostezka Bečva, jež nabízí vyžití cyklistům i vyznavačům in-line bruslení.



Sportovní areál



Tvorba zuberské vyšívky



Muzeum Zubří



Metlář



Kaple sv. Ducha na Starém Zubří

STŘÍTEŽ NAD BEČVOU



Status: Obec

Rozloha: 745 ha

Počet obyvatel k 31.12.2014: 858

Nadmořská výška: 334 - 565 m n. m.

První písemná zmínka: 1376

PSČ: 756 52

Web: www.striteznb.cz

Poloha a přírodní bohatství:

Obec Střítež nad Bečvou se nachází v okrese Vsetín, na severním úpatí Vsetínských vrchů při levém břehu Rožnovské Bečvy. Název obce pochází zřejmě od staročeského výrazu pro rákos – třet, příponou - ež se vytvořil název Střítež. Střítež je na rozdíl od všech okolních obcí v údolí rožnovské Bečvy položena rovnoběžně s Bečvou. Obcí protékají potoky Bokšinec a Rakovec, které se na dolním konci stékají a asi 500 m za Kosteliskem se vlévají do Bečvy. Katastrem obce protéká také potok Videčka. Nachází se zde přírodní památka Rákosina ve Stříteži nad Bečvou.

Kulturní dědictví a pamětihodnosti:

Na území obce se nachází několik pamětihodností. Evangelický kostel z roku 1872, postaven pouze prostředky místních občanů, s varhanami, které byly vyrobeny na konci



Obec Střítež nad Bečvou

18. století a v roce 2005 byly zrenovovány. Socha prezidenta Masaryka z roku 1930, která stojí v parku před kostelem. Během druhé světové války byla uschována a posléze několikrát svržena a opět postavena, před několika lety prošla rekonstrukcí. Na podstavci sochy se nachází výčet padlých vojáků z 1. světové války. Kamenný kříž na dolním konci vesnice s nápisem: Můj Ježíši, milosrdenství, 1938. Na jeho místě stál velký dřevěný kříž již před rokem 1834. Kdy a proč byl postaven není známo, ani tradice se nedochovala. Památník obětem druhé světové války. Lidový dům z roku 1936, který dnes slouží jako restaurace.

Dovolená a volný čas:

Sportovní areál pod Hostýnem, který tvoří travnaté hřiště, tenisové kurty a tréninkové hřiště. Slouží nejen ke sportu, ale i ke každoročním akcím (Hasičský výlet, Myslivecký výlet). Hřiště je také využíváno jako tréninková plocha sportovního družstva hasičské jednotky SDH Střítež nad Bečvou. Blízko obecního úřadu se nachází hotel „Květoň“ s možností ubytování. Přibližně ve středu obce je Sokolovna, která byla v roce 2009 kompletně zrekonstruována a je využívána také ke společenským akcím.

V roce 2010 byl v katastru obce zahájen provoz na nové cyklostezce, která prochází údolím rožnovské Bečvy z Valašského Meziříčí na Horní Bečvu. Obcí také prochází cyklotrasa č. 6219.



Cyklostezka Bečva



Obecní úřad



Mateřská školka



Příroda Stříteže nad Bečvou



Fara

VELKÁ LHOTA



Status: Obec

Rozloha: 932 ha

Počet obyvatel k 31.12.2014: 514

Nadmořská výška: 540 m n. m.

První písemná zmínka: 1374

PSČ: 757 01

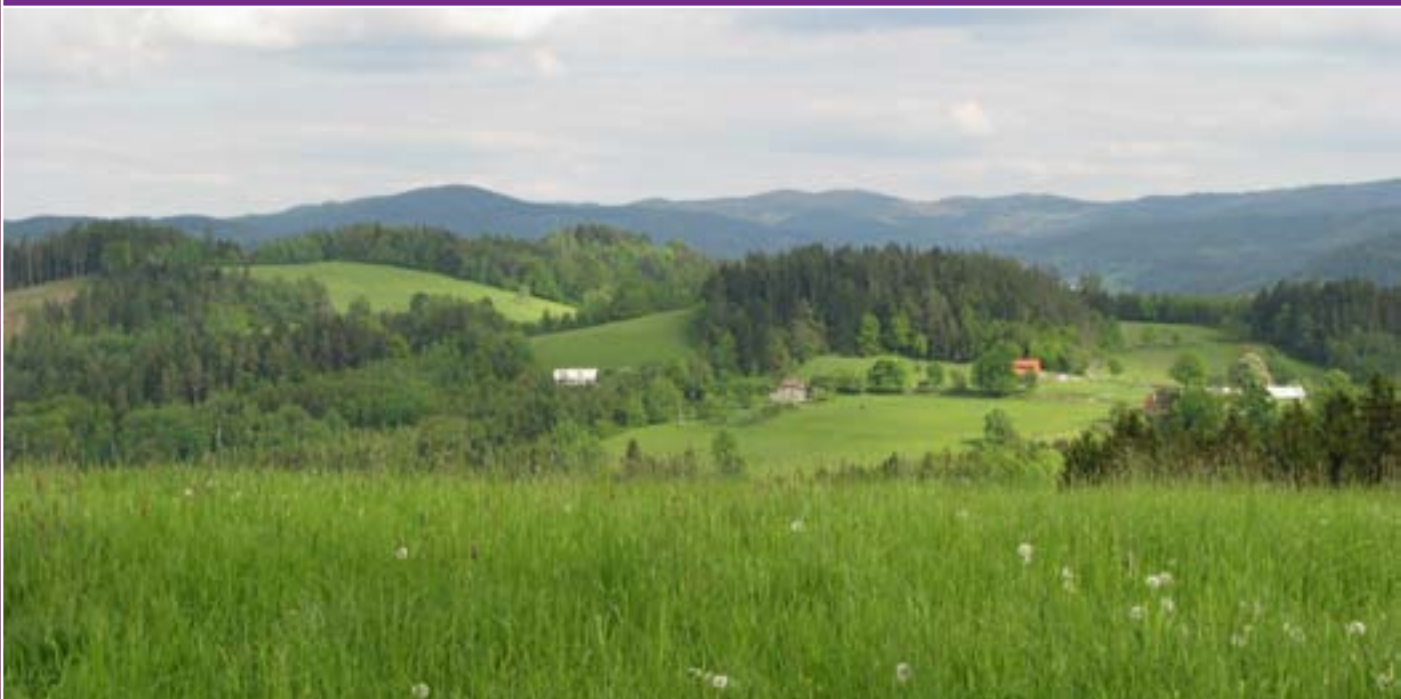
Web: www.velkahlota.cz

Poloha a přírodní bohatství:

Obec se nachází asi 9 km jihovýchodně od Valašského Meziříčí, v západní části Vsetínských vrchů a je nejvýše položenou oblastí ve valašskomeziříčské oblasti. První písemná zpráva o ní pochází z roku 1374, kdy je vzpomínána jako součást panství Krásno, od roku 1411 jako součást rožnovského panství. V roce 1980 byla k Velké Lhotě přičleněna obec Malá Lhota. Výraznou krajinnou dominantu tvoří javor babyka stojící na hřebenu mezi částmi Velká Lhota a Malá Lhota.

Kulturní dědictví a pamětihodnosti:

Pravděpodobně nejzajímavější památkou na území obce je toleranční kostel. Jeho historie je spjata s tzv. Tolerančním patentem císaře Josefa II. z roku 1781. Ten ukončil dlouholeté pronásledování protestantů. Kostel je prostý, nevytápěný, bez umělého osvětlení, bez věže. Celá stavba



Výhledy z Velké Lhoty

je kryta šindelem. Je chráněn státní památkovou péčí, a to jako jediný kostel s původními základními rysy tolerančních kostelů. Kostel je doposud v provozu a konají se v něm každonedělní bohoslužby a další obřady. Kostel je otevřen veřejnosti, je možné využít průvodcovských služeb. Kostel je zahrnut do projektu „Otevřené brány“.

Významnou památkou je také dřevěná zvonička. Byl zde zvon z r. 1687, který byl 1689 zakoupen pro kostel ve Veselé. 1870 se vrátil na Malou Lhotu, ale 1942 byl zabaven pro válečné účely. V roce 2012 prošla zvonička rekonstrukcí.

Dovolená a volný čas:

Přes obce vede několik značených turistických cest do Valašského Meziříčí, Rožnova, do Valašské Bystřice – Na

díly, Tanečnici, do Malé Bystřice – na Santov a Vsacký Cáb, přehradu Bystřičku. Přes obec se také pravidelně pořádá „Valašská Rally“.

Nedaleko Malé Lhoty se nachází pískovcové skály Medůvka. Jediný skalní útvar v okolí Bystřičky, který neleží v masivu Klenova, ale na opačné straně údolí na hřebenu od Vrchhůry směrem k západu. Z hlediska kvality lezeckých cest jde o lokalitu patřící mezi nejtěžší v celé oblasti moravských pískovcových skal. Najdeme zde několik výstupů 9. stupně, který je pro tuto oblast zřejmě nejvyšší možnou dosažitelnou obtížností. Ke skále se váže univerzální pověst patřící všem skalám na Valašsku, a to že ji zde zanechal čert, který nestihl do ranního kuropění přehradit v Lidečku říčku Senici.



Javor Babyka



Evangelický kostel



Památník ruským legionářům



Zima ve Lhotě



Dřevěná zvonička



Status: Obec

Rozloha: 2 252 ha

Počet obyvatel k 31.12.2014: cca 3 029

Nadmořská výška: 338 m n. m.

První písemná zmínka: 1376

PSČ: 756 51

Web: www.zasova.cz

Poloha a přírodní bohatství:

Obec Zašová leží mezi městy Valašské Meziříčí a Rožnov pod Radhoštěm. Rozkládá se na dvou katastrálních územích - Zašová a Veselá. Mezi oběma částmi v tzv. Rožnovské brázdě protéká řeka Bečva. Zašová leží na jižním svahu Veřovických vrchů, Veselá na severní straně Lhot. Obec je součástí Moravskoslezských Beskyd. Nejvyšší horou obce je Huštýn s 749m. Počtem obyvatel je Zašová největší obcí bývalého okresu Vsetín. Severní část obce spadá do CHKO Beskydy. Velmi významnou přírodní zajímavostí je všeobecně známý pramen Stračka. Další drobné studánky se nachází na severním okraji Zašové i ve Veselských lesích.

Kulturní dědictví a pamětihodnosti:

V obci se nachází 4 evidované kulturní památky - barokní kostel Navštívení Panny Marie, bývalý klášter trinitářů, barokní socha sv. Jana Nepomuckého a kamenný kříž u parku. Za zmínku stojí i kostel sv. Martina ve Veselé.



Mimo to se na obou katastrech obce nachází mnoho drobných sakrálních staveb – křížků a kapliček, mezi něž patří například i morový kříž u dolního mostu v Zašové postavený na paměť ukončení epidemie cholery v roce 1836. Je zde i několik necírkevních památníků – památník TGM, památníky legionářům a obětem válek v Zašové i Veselé a socha plačící ženy u smuteční obřadní síně. Zašová je významným poutním místem, kdy se k areálu Stračky s pramenem váže pověst o záchraně rytíře Pannou Marií a dodnes se zde koná pravidelně začátkem července velká Zašovská pout.

Dovolená a volný čas:

V roce 2013 byl v obci postaven nový kulturní dům, díky němuž se Zašová stává významným kulturním místem v regionu. Mezi nejvýznamnější venkovní akce v obci patří

„Zašovská pout“ v červenci a „Zašovské slavnosti“ v září.

V obci je k dispozici sportovní hala, velký zrcadlový sál, orlovna s bowlingem a víceúčelovým venkovním hřištěm, tenisový areál, fotbalové hřiště a házenkářský areál.

K relaxaci a odpočinku je pak k dispozici sauna s vířivkou a masáže v budově sportcentra, kosmetika, kadeřnictví a nutriční poradna v Domě služeb, solná jeskyně, dětská hřiště, případně malá rozhledna v parku u hřbitova.

Přímo v obci je několik kratších okruhů pro rodiny s dětmi přes „Pohoř“, „Jaštinu“ a „Černý kopeček“, kde je možné odpočinout si na tzv. „aktive pointech“, což jsou zajímavá místa pro odpočinek s výhledem do krajiny. Zajímavým okruhem je i cca 15km trasa, po které se jezdily cyklozávodů „24 hodin na horském kole“.



Poutní místo Stračka



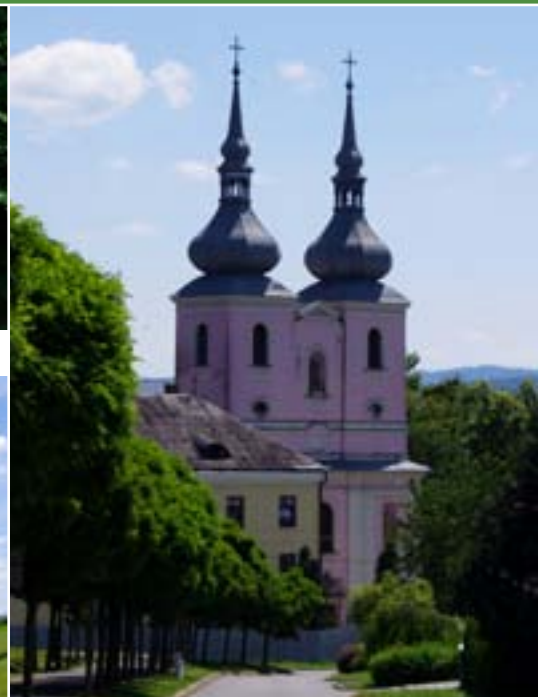
Socha u Stračky



Část obce Pohoř



Sportcentrum Zašová



Kostel Navštívení Panny Marie

KRHOVÁ



Status: Obec

Rozloha: 805 ha

Počet obyvatel k 31.12.2014: 1 966

Nadmořská výška: 312 m n. m.

První písemná zmínka: 1442

PSČ: 756 63

Web: www.krhova.cz

Poloha a přírodní bohatství:

Krhová je obec ležící v samém srdci Valašska, asi 2 km od města Valašské Meziříčí, jehož byla donedávna součástí. Rozkládá se podél potoka s topografickým názvem Srní potok, kterému byl přičten také lidový název Krhůvka. Celková katastrální rozloha obce činí 805 ha. Obec leží v nadmořské výšce 312m. Ke dni 1. 1. 2015 zde žije 1966 obyvatel a k tomuto dni je zde evidováno 658 adres. Řada usedlostí a pasek se rozkládá na stráních a svazích výběžků Veřovických vrchů. Část katastru obce je v chráněné zóně CHKO Beskydy.

Kulturní bohatství a pamětihodnosti:

První písemně doložená zmínka o Krhové pochází z roku 1442, kdy je v historických pramenech uváděn vladyka Hudek z Krhové, tvořila tehdy patrně samostatný vladycký statek. V letech 1446-1463 žil na krhovské tvrzi Jan



Měřička z Těškovic. V roce 1502 byla území připojena k rožnovskému panství a samostatný vladycký statek tvořila obec znovu v letech 1529-1542. Po zrušení vrchnostenského zřízení v roce 1849 se stala součástí politického a soudního okresu Valašské Meziříčí. V roce 1953 byla obec připojena k městu Valašské Meziříčí jako jeho místní část.

Novodobá historie obce Krhová se píše až od data 21. 4. 2012, kdy se konalo místní referendum, v němž nadpoloviční většina voličů rozhodla o odtržení od města Valašského Meziříčí. Na základě tohoto rozhodnutí se ke dni 1. 1. 2013 stala Krhová samostatnou obcí.

Od roku 1746 byla Krhová známa lázněmi. Stávaly na Jehličné, kde se vyskytovala železno-sirnatá voda. V roce 1861 zde byla zřízena lázeň (Wittigsbad), v níž se při terapii užívaly léčebné účinky jedlového jehličí. Hostinec, který tam později vznikl, se stal známým výletním místem.

Na území Krhové je pomník T.G.Masaryka se jmény padlých v 1. světové válce a se jmény obětí 2. světové války a pamětní deska sovětské zpravodajské skupiny „Karel 20“ na restauraci Jehličná. Kostel v Krhové nikdy nebyl. Krhová spadala vždy do valašskomeziříčské farnosti. Proto zde byla v roce 1897 postavena alespoň kaple.

Dovolená a volný čas:

Obec Krhová je ideálním nástupním místem k poznání krás nejen v Krhové, ale i v jejím okolí. Ne nadarmo je nazývána „Branou do Beskyd“. V Krhové můžete navštívit například Kapli z roku 1897, památný dub a Hostinec na Jehličné nebo se můžete vydat například do okolních kopců, Veřovických Vrchů.



Obec Krhová



Pomník T. G. Masaryka



Kulturní život v Krhové



Zimní Krhová



Kaple Krhová



VALAŠSKÉ MEZIŘÍČÍ

Status: Město

Rozloha: 3 544 ha

Počet obyvatel k 31.12.2014: 22 753

Nadmořská výška: 294 m n. m.

První písemná zmínka: 1297

PSČ: 757 01

Web: www.valasskemezirici.cz

Poloha a přírodní bohatství:

Svou polohou představuje vstupní bránu Moravsko-slezských Beskyd a významný dopravní uzel. Někdy se Valašskému Meziříčí také říká Valašské Atény nebo jen zkráceně Valmez.

Město leží v okolí soutoku Vsetínské a Rožnovské Bečvy mezi Vsetínskými vrchy, Hostýnskými vrchy a Podbeskydskou pahorkatinou ve Valašskomeziříčské kotlině v nadmořské výšce 280m. až 600 m n. m. Největším tokem je spojená Bečva, která vzniká soutokem Vsetínské a Rožnovské Bečvy.

Kulturní bohatství a pamětihodnosti:

Mezi významné pamětihodnosti města patří Zámek Žerotínů, Zámek Kinských, Kostel Nanebevzetí Panny Marie, dřevěný Kostel Nejsvětější Trojice s lapidáriem, Krásenská radnice. Ostatními památkami jsou Meziříčská



Město Valašské Meziříčí

radnice, Dům U apoštolů, Secesní Zemský ústav pro výchovu hluchoněmých dětí, Barokní morový sloup se sochou Panny Marie, Kostel s farou Českobratrské církve evangelické v Blahoslavově ulici, Památník osvobození na Helštýně. K zajímavostem města, které stojí za povšimnutí, patří Hvězdárna, Moravská gobelínová manufaktura a Muzeum valašských strašidel.

Dovolená a volný čas:

Veřejnost má ve Valašském Meziříčí možnost bohatého sportovního vyžití. Především v místní části Kouty, kde se vedle zimního a fotbalového stadionu nachází zrekonstruované letní koupaliště a krytý bazén, který svým zázemím a množstvím atrakcí nemá v okolí konkurenci. V sousedství se nachází 14 antukových kurtů tenisového klubu Deza a moderní tenisová krytá hala. Pro příznivce kolektivních sportů a atletiky je po celém městě vybudováno několik hřišť, především v okolí základních a středních

škol, včetně běžecké dráhy na fotbalovém stadionu. Na řece Bečvě je loděnice se slalomovou dráhou. Městem procházejí dvě větve Cyklostezky Bečva, které je součástí sto šedesáti kilometrové trasy kopírující tok Rožnovské a Vsetínské Bečvy.

Městem prochází naučné stezky T.G. Masaryka, Jana Karafiáta, Velký Javorník, Klenov, Veřovické vrchy, v areálu zámku Kinských stezka Zámecký park a v bývalých vojenských kasárnách bezbariérová stezka pro tělesně handicapované.

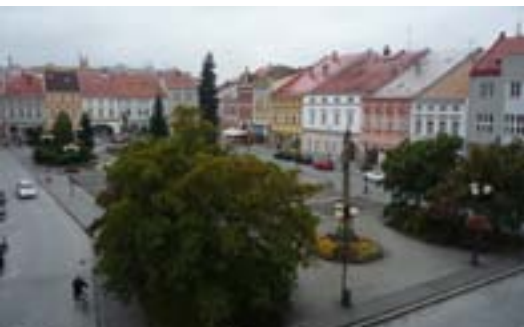
Muzeum regionu Valašsko, sídlící v zámku Kinských, nabízí expozici skla, gobelínů, historie města i krátkodobé výstavy. Kulturní zázemí města se nachází v zámku Žerotínů, programy pod širým nebem probíhají v zrekonstruovaném amfiteátru v zámeckém parku. Galerijní a muzejní centrum v zámku Žerotínů nabízí celoroční tematické výstavy a kulturní programy.



Koupaliště Valašské Meziříčí



Západ slunce na Zámek Žerotínů



Náměstí

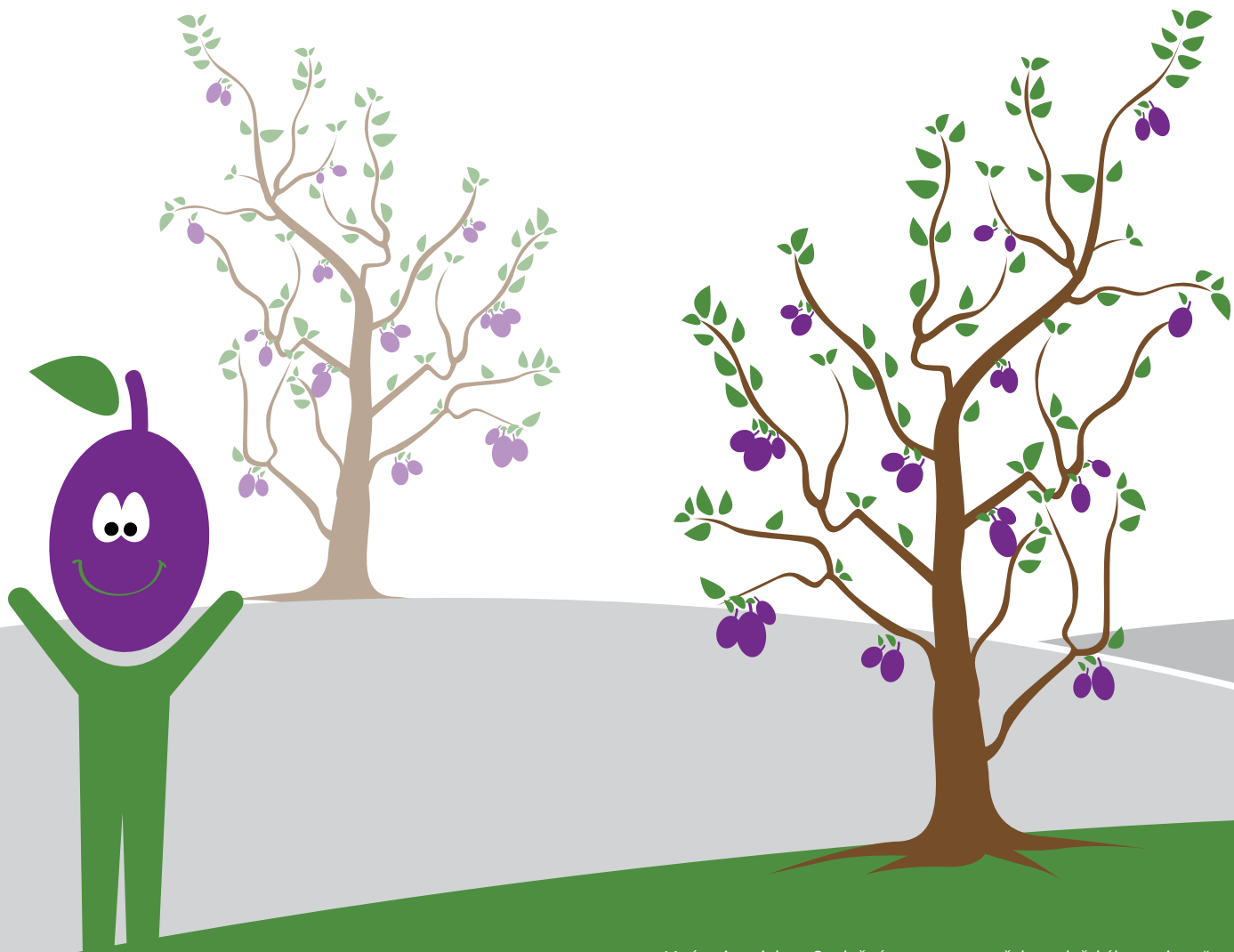


Zámek Žerotínů



Zahrada zámku Žerotínů

Valašsko moje - srdce Tvoje



V rámci projektu „Společná propagace našeho valašského regionu“ vydala Místní akční skupina Valašsko – Horní Vsacko, z.s. a Místní akční skupina Rožnovsko, z.s. v roce 2015 v nákladu 3 000 výtisků.

Grafické zpracování: www.hoguera.cz, Tisk: HART PRESS, spol. s r.o.